

CORTES DE CIMA RESERVA
O clássico inovador da Vidigueira

CASTAS NATURALIZADAS
Uvas importadas brilham em Portugal

PRODUTOR VS. ENÓLOGO
Uma relação que dá frutos

TINTOS ATÉ 10 EUROS

Belos vinhos em tempos de crise

* castas



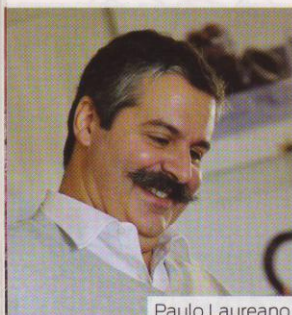
Adaptação: Madeira, Alentejo, Lisboa ou Douro são exemplos de regiões onde castas vindas de fora encontraram terrenos de eleição

fundos, com boa camada freática e bastante humidade favorecem a boa maturação das uvas, que só acontece com bastante grau alcoólico. Os aromas inicialmente herbáceos são agora florais, mas sem excessos, e os frutos silvestres como amoras e mirtilos são os traços fortes do vinho. Na boca o vinho é sedutor, com bom volume de entrada e corpo redondo. Desde 2005 que o Petit Verdot compõe 15% a 20% do Dona Maria Reserva e o varietal estreme a 100% mostra uma maturação e qualidade que nunca tinham sido conseguidos na França de origem. A casta está, pouco a pouco, a alastrar dentro do Alentejo e também para o Ribatejo ou a Bairrada.

MALVASIA

Esta é uma outra casta tanto nossa como do resto do mundo, embora seja hoje quase sinónimo de Vinho da

Madeira. Malvasia é uma família de castas muito divulgada em todo o mundo. Na Madeira, a Malvasia que prevalece é a Malvasia Cândida, identificada desde o fim do século XV e tendo como origem a Grécia. Outra Malvasia vulgar em Portugal continental é a Malvasia Fina, que na Madeira tem o nome de Boal. Segundo Ricardo Freitas, dos Vinhos Barbeito, as duas são completamente diferentes, tanto na morfologia como no desempenho enológico. A Malvasia Cândida, ou, na Madeira, simplesmente Malvasia, é uma casta de produção irregular, que na Fajã dos Padres, perto do mar, sob a influência dos abundantes lençóis de água atinge produções baixas e graduação alcoólica que não ultrapassa os 10,5%. A variante Malvasia de S. Jorge tem provavelmente uma relação próxima com a Cândida, e mostra-se mais fresca, com melhor acidez e muito maior resistência às doenças,



Paulo Laureano



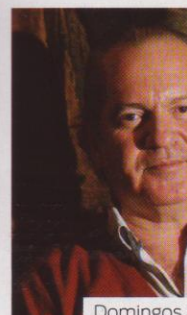
Júlio Bastos



Ricardo Diogo Freitas



Jorge Alves



Domingos S.

conseguindo ainda chegar facilmente aos 12% de álcool. Com um cacho mais curto e largo, é aromáticamente diferente da Cândida, mostrando um aroma frutado que perdura mais tempo durante o processo envelhecimento. O recente Mãe Manuela 40 anos, apresenta cerca de 95% de Malvasia de S. Jorge e 5% de Malvasia Cândida e é um Malvasia de excepção, daqueles que construíram o imenso prestígio dos vinhos mágicos da Madeira.

Malvasia e Moscatel são castas do mundo inteiro, enquanto Petit Verdot, Alicante Bouschet e Tinta Roriz têm origens bem localizadas.



18 €47
Quinta Nova de N. S. Carmo Referência Douro Grande Reserva tinto 2011
 Quinta Nova de N. S. Carmo
 Tabaco, fruta preta muito fechada, cacau tostado, fumados, muito tenso, definido e profundo. Textura notável, com taninos muito finos, toda elegância e suave tensão, com imenso comprimento e potencial. (14,5%)



18,5 €120
Mãe Manuela Madeira Malvasia 40 anos
 Vinhos Barbeito
 Enorme profundidade aromática, sentindo-se a idade do vinho nas notas balsâmicas, mas revelando ainda fruta em calda, casca de laranja, mel, especiarias exóticas. Untuoso, profundo, sofisticado, imensamente sedutor, um vinho de excepção. (20%)



18,5 €30
Alambre 20 Anos Moscatel de Setúbal 20 Anos
 José Maria da Fonseca
 Um conjunto de grandes moscatéis, primorosamente envelhecidos e lotados com mestria, resulta num vinho intenso e complexo, com requintadas notas de casca de laranja e mel. Profundo, imponente, interminável. (18,5%)



18 €31,50
Mouchão Reg. Alentejano tinto 2007
 Vinhos da Cavaca Dourada
 Melão apimentado, especiarias, hortelã, terra remexida, muito profundo, complexo, jovem e personalizado. Espesso e macio, com um traço vegetal, taninos vidrados, acidez muito integrada, final longo, seco, sedutor. (14%)



17 €17
Dona Maria Reg. Alentejano Petit Verdot tinto 2009
 Júlio Bastos
 Bagas da floresta, tostados e chocolate, terra húmida e compotas. Redondo e macio, muito encorpado, picante e especiado, com tanin muito firmes, final denso, focado, com traços herbáceos. (14,5%)